

畜牧兽医专业人才培养方案

一、专业名称及代码

专业名称：畜牧兽医

专业代码：510301

二、入学要求

高中阶段教育毕业生或同等学力人员。

三、修业年限

三年、专科

四、职业面向

（一）服务面向

表 1 畜牧兽医专业服务面向

所属专业大类（代码）	所属专业类（代码）	对应行业（代码）	主要职业类别（代码）	主要岗位类别（或技术领域）	职业资格证书或技能等级证书举例
农林牧渔（51）	畜牧兽医类（5103）	畜牧业（03）	家畜饲养人员（5-03-01） 家禽饲养人员（5-03-02） 实验动物饲养人员（5-03-04） 动物疫病防治人员（5-03-05-01）	畜禽饲养 动物疫病防治	家畜繁殖员 动物疫病防治员 动物检疫检验员

（二）职业发展路径

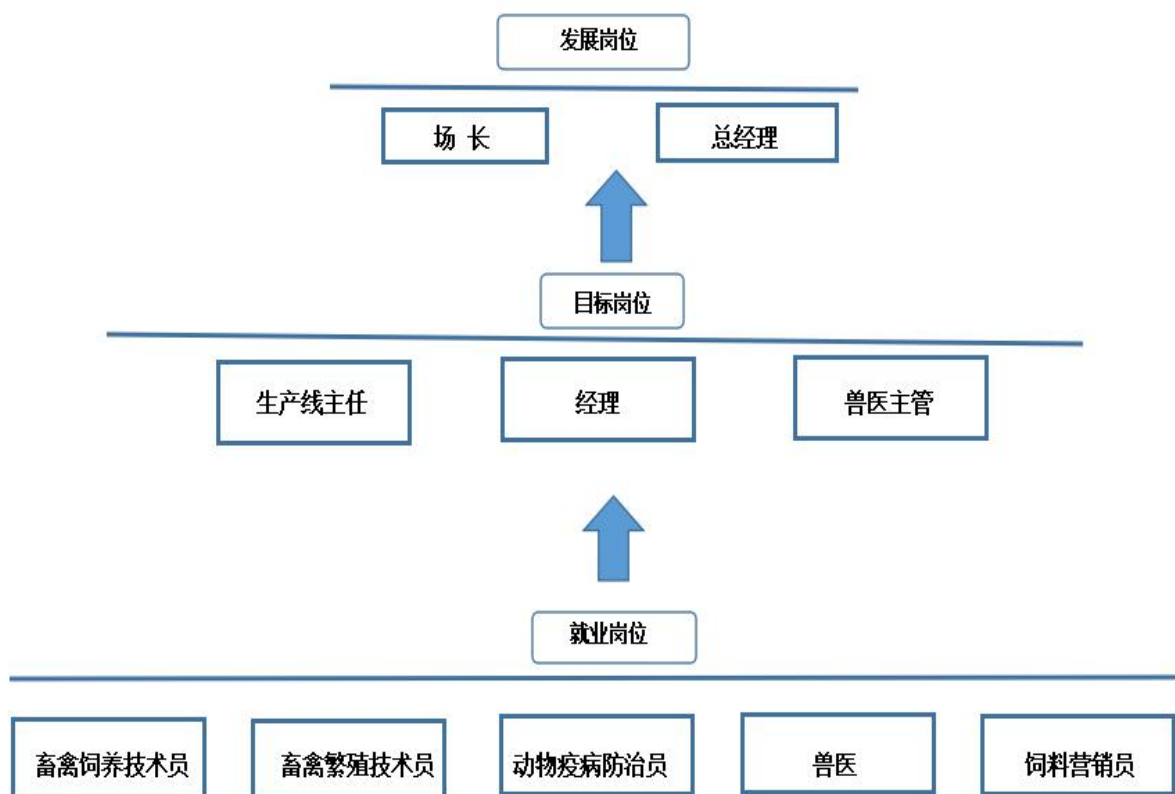
我院 2020 级畜牧兽医专业人才培养方案，在 2017 级、2019 级版以及现代学徒制畜牧兽医专业人才培养方案的基础上，于 2019 年 4 月至 7 月对养殖行业，尤其是畜牧兽医及相关专业的企业、院校、从业人员开展了市场调研，调研对象主要包括：初次就业的毕业生、毕业后 3~5 年学生、毕业后 5~10 年学生、企业中高层领导等，调研结果表明，畜牧兽医专业人才需求量大，有的地区或企业甚至处于急需和紧缺现象，该专业职业发展前景广，随着养殖技术及新科技的应用，薪资待遇明显提升，就业环境及保障体系较以前明显改善。

1. 人才市场需求 湖南省是农业大省、畜牧强省，畜牧兽专业学生就业的单位主要在生猪养殖公司（场）、草食动物养殖公司（场）、家禽养殖公司（场）、饲料或兽药生产企业、畜牧水产事务中心等事业单位。据调查显示，我省每年新

增养猪及相关岗位 5 万个以上，而我省具有畜牧兽医及相关专业的学校本科院校 1 所，高职院校 10 所，11 所院校每年畜牧兽医毕业生人数总计在 3000 人左右，人才需求十分巨大。

2. 职业岗位发展 通过调查显示，我省养猪行业人才需求数量最大，学生毕业初次就业岗位主要在规模化猪场公猪站技术员、规模化猪场配怀技术员、规模化猪场分娩技术员、规模化猪场防疫技术员、规模化猪场保育育肥技术员、饲料营销员、宠物美容工、宠物医生。学生毕业 3~5 年，通过初次岗位工作与学习，凡能在本行业工作的学生，有约 75% 的学生能晋升为公司经理、主管、主任等技术骨干或中层管理，调查结果表明：约 47% 的生产场长或总经理，为毕业后 10 左右的学生。

因此，我们将畜牧兽医专业就业岗位发展设置初次就业岗位为：畜禽饲养技术员、畜禽繁殖技术员、动物病病防治员、兽医、饲料营销员等，目标岗位为：生产线主任、经理、兽医主管等，发展迁移岗位为：场长、总经理等。



(三) 职业岗位及职业能力分析

表 2 主要工作岗位及其岗位能力分析

职业岗位	典型工作任务	职业能力要求	对应职业能力课程	所需职业资格证书
畜禽饲养技术员	1. 猪生产筹划、种猪生产、仔猪生产、肉猪生产、猪病防治和猪场经营管理等职业能力；2. 家禽孵化、蛋鸡生产、肉鸡生产、水禽生产等职业能力；3. 牛羊场址布局、饲料配制与加工、肉牛生产、肉羊生产、奶牛生产。	<ol style="list-style-type: none"> 1. 具有识别动物机体结构和检测动物生理指标的能力。 2. 具有饲料配制与加工生产的能力。 3. 会使用常见通用的饲养设备。 	《动物解剖生理》、《动物营养与饲料》、《家畜环境控制》、《猪生产》、《禽生产》、《牛羊生产》	家畜饲养员， 家禽饲养员。
畜禽繁殖技术员	种公猪的驯导； 采精技术； 精液处理； 输精技术； 发情鉴定。	<ol style="list-style-type: none"> 1. 知道畜禽繁殖规律； 2. 能理解常见繁殖障碍性疾病发生原因； 3. 会观察家畜（禽）发情表现，并能作出鉴定； 4. 会常见通用采精、输精设备的使用及基本维护； 5. 会精液品质鉴定； 6. 具有从事三级家畜繁殖工岗位工作的能力。 	《动物解剖生理》；《动物繁殖技术》。	家畜繁殖员； 家禽繁殖员。
动物疫病防治员、兽医	<ol style="list-style-type: none"> 1. 动物传染病基本诊断与防治； 2. 动物寄生虫病诊断与防治； 3. 动物内科病诊断与治疗； 4. 常见外科疾病进行诊断与治疗； 5. 常见诊疗器械的使用。 	<ol style="list-style-type: none"> 1. 知道家畜（禽）常见传染病的病因、临床症状、病理变化；理解其发病机理； 2. 知道家畜（禽）常见寄生虫病的病因、临床症状、病理变化；理解其发病机理； 3. 知道家畜（禽）常见内科病的病因、临床症状；理解其发病机理； 4. 会对常见传染病、寄生虫病采取科学的防控措施； 5. 能诊治家畜（禽）常见内科病； 6. 能对家畜（禽）常见外科病进行有效治疗； 7. 会使用并能维护常用的诊疗器械； 8. 会针对不同对象进行消毒处理。 	《动物病理》 《动物药理》 《动物疫病防控技术》 《动物普通病》 《动物寄生虫病防治技术》	动物疫病防治员， 动物检疫检验员。
饲料营销员	<ol style="list-style-type: none"> 1. 市场调研、分析与开发； 2. 饲料营销策划。 	<ol style="list-style-type: none"> 1. 知道家畜（禽）动物营养需要，会饲料配方设计； 2. 知道饲料加工工艺； 3. 能对饲料营销进行策划。 	《动物营养与饲料》《农业企业经营与管理》	

五、培养目标与培养规格

（一）培养目标

本专业培养理想信念坚定，德、智、体、美、劳全面发展，具有一定的科学文化水平，良好的人文素养、职业道德和创新意识，精益求精的工匠精神，较强的就业能力和可持续发展的能力；掌握畜禽饲养员、兽医等职业岗位（群）所需的基本知识，具备畜禽饲养管理技术、选种繁殖、日粮配合和疾病防治等专业技能，从事现代养殖行业生猪养殖、家禽及牛羊生产、设施建设、管理和服务等工作的高素质技术技能人才。

（二）培养规格

1. 素质

具有正确的世界观、人生观、价值观。坚决拥护中国共产党领导，树立中国特色社会主义共同理想，践行社会主义核心价值观，具有爱国情感、国家认同感、中华民族自豪感，遵守法律，遵规守纪，具有社会责任感和参与意识。

具有良好的职业道德和职业素养。遵守、履行道德准则和行为规范；尊重劳动、热爱劳动；崇德向善、诚实守信、爱岗敬业，具有精益求精的工匠精神；具有集体意识和团队合作精神，具有质量意识、绿色环保意识、安全意识、职业生涯规划意识等；具有从事相关职业应具备的其他职业素养要求。

具有良好的身心素质和人文素养。达到《国家学生体质健康标准》要求，具有健康的体魄和心理、健全的人格；具有一定的审美和人文素养。

2. 知识

人文知识：了解一般哲学的基本问题，树立唯物主义世界观及正确的价值观；了解我国及世界基本历史、地理、民族习惯等，熟悉当地的饮食习惯，具备一定的湖湘文化知识等。

专业知识：掌握畜禽的生理特性及解剖结构的基本知识；掌握畜禽常见疾病的病原特性、致病特点、流行规律、症状与病变以及防治措施；掌握智能化养猪的设备操作方法与饲养管理技术；掌握家禽的孵化技术、肉用禽及蛋用与种用禽的饲养管理技术；掌握牛羊不同生长阶段的饲养管理技术；会根据畜禽的实际需要设计饲料配方。

社会知识：了解国情、国家政治体制、时事政治动态；掌握社会生活所需的法律常识；熟悉一般社交场合的规范礼仪。

3. 能力

通用职业能力：

- （1）具备较强的自我管理能力和环境适应能力；

(2) 具有日常生活和职业岗位需要的现代文阅读能力、口语交际能力，具有初步的文学作品欣赏能力和浅易文言文阅读能力，掌握合同协议、请示报告、公文、书信、广告、收据等的书写规范以及其他应用语文相关知识；

(3) 会应用计算机作常用的文字处理、制作表格、查阅信息、收集资料等；

(4) 具有听、说、读、写等语言基本技能，以及职场英语的应用基本能力；

(5) 具有利用计算机解决学习、工作、生活中常见问题的基本能力；

(6) 掌握体育与健康的基本文化知识、体育技能和方法，具备健康人格和较强的体能素质；

(7) 会运用有关的基本知识、技能与原理，具有一定的艺术鉴赏能力和对艺术的理解与分析评判的能力；

(8) 了解心理健康的基本知识，树立心理健康意识，掌握心理调适的方法；

(9) 具有良好的沟通与团队协作能力；

(10) 具有一定的观察能力、空间想象能力和数学思维能力。

专业职业能力：

(1) 具备遵纪守法、安全生产的职业操守，具备生态环保、公共健康的职业意识，树立诚实守信、爱岗敬业、吃苦耐劳的职业精神；

(2) 会识别动物机体结构和检测动物生理指标；

(3) 会饲料配制与加工生产操作；

(4) 具备从事四级家畜繁殖工岗位工作的能力；

(5) 能初步识别和诊断疾病；

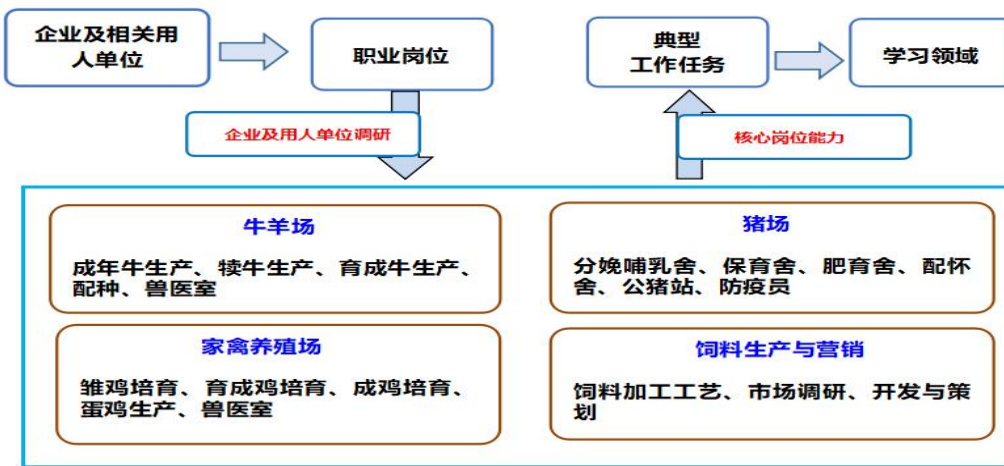
(6) 能对常见疾病进行合理用药；

(7) 能熟练操作基本诊疗技术；

(8) 会养殖场设计与环境卫生控制。

六、课程设置

(一) 课程结构（体系）



课程体系开发流程图

通过对畜牧兽医相关企业及用人单位对人才需求的调研，将企业岗位设置及职业能力进行梳理，依据能力层次划分课程结构，整合具有交叉内容课程，结合人才培养目标，合理设置课程，主要包括公共基础课 19 门、专业基础课程 7 门、专业核心（技能）课程 7 门、集中实践课程 5 门、专业群共享课 2 门、素质能力拓展课程 1 门、公共选修课程 4 门、专业选修课程 8 门，共计 53 门课程，根据通用职业能力与岗位技能要求，安排实践教学与理论教学课时比例与考核方式。

表 3 公共基础课程一览表

课程名称	开设学期	周学时	总学时	学分	考核方式	实践课时/理论课时	实践比例
大学入学教育	1	讲座	12	1	考查	2/10	16.7%
思政基础	1	4	48	3	考试	8/40	16.7%
思政概论	2	4	64	4	考试	8/56	12.5%
形势与政策*	1.2	2	16	1	考查	0/16	0
大学生职业发展与就业指导（生涯规划部分）	1	2	16	1	考查	6/10	37.5%
大学生职业发展与就业指导（就业指导部分）	4	2	16	1	考查	6/10	37.5%
创业基础	2	2	32	2	考查	12/20	37.5%
大学生心理健康教育	1	2	32	2	考查	6/26	18.8%
体育 1	1	2	28	2	考查	20/8	71.4%
体育 2	2	2	34	2	考查	24/10	70.6%
体育 3	3	2	34	2	考查	24/10	70.6%
体育 4	4	2	34	2	考查	24/10	70.6%
国防教育军事理论	1	4	36	2	考查	0/36	0
国防教育军事技能	1	2w	112	2	考查	112/0	100%
大学英语 1	1	4	64	4	考查	16/48	25%
大学英语 2	2	4	64	4	考试	16/48	25%
计算机应用基础	1	4	60	4	考查	30/30	50%
大学语文	1	2	32	2	考查	16/16	50%
无机化学	1	4	64	3	考查	32/32	50%

表 4 专业基础课程一览表

课程名称	开设学期	周学时	总学时	学分	考核方式	实践课时/ 理论课时	实践比例
动物解剖生理	1	6	80	5	过程考核+期末考试	30/50	38%
动物病理	2	4	64	3	过程考核+期末考试	24/40	31%
动物药理	3	4	64	3	过程考核+期末考试	18/46	28%
兽医临床诊疗技术	3	4	64	3	过程考核+期末考试	32/32	50%
家畜环境控制	3	4	64	3	过程考核+期末考试	18/46	28%
动物微生物	2	4	64	3	过程考核+期末考试	20/44	32%
家畜遗传育种	3	4	32	2	过程考核+期末考试	8/24	25%

表 5 专业核心（技能）课程一览表

课程名称	开设学期	周学时	总学时	学分	考核方式	实践课时/ 理论课时	实践比例
猪生产	3	4	64	3	过程考核+期末考试	10/54	16%
家禽生产	3	4	64	3	过程考核+期末考试	20/44	31%
牛羊生产	4	4	64	3	过程考核+期末考试	14/50	22%
动物疫病防控技术	4、5	4	128	6	过程考核+期末考试	30/98	23%
动物营养与饲料	2	4	64	3	过程考核+期末考试	20/44	31%
动物普通病	4	4	64	3	过程考核+期末考试	20/44	31%
动物繁殖技术	2	4	64	3	过程考核+期末考试	24/40	38%

表 6 集中实践课程一览表

课程名称	开设学期	周学时	总学时	学分	考核方式	实践课时/ 理论课时	实践比例
思政假期实践	2	1W	30	1	全过程考核	30/0	100%
畜牧兽医专业综合实训	5	30	30	2	全过程考核	30/0	100%
猪生产实训	3	48	48	2	全过程考核	48/0	100%
毕业设计	6	2W	60	4	全过程考核	60/0	100%
毕业顶岗实习	6	6个月	510	18	全过程考核	576/0	100%

注：顶岗实习时间从第 5 学期考试结束后，直接进入企业顶岗实习，包括假期 1.5 个月。

表 7 素质能力拓展课程一览表

课程名称	开设学期	周学时	总学时	学分	考核方式	实践课时/ 理论课时	实践比例
劳动教育	1-4	1	80	4	全过程考核	64/16	80%

表 8 公共课程选修课一览表

课程名称	开设学期	周学时	总学时	学分	考核方式	实践课时/ 理论课时	实践比例
公共关系与礼仪	5	2	32	2	考查	16/16	50%
普通话	2	1	16	1	证书代替 考核	10/6	63%
书法	1	1	16	1	考查	12/4	75%
演讲与口才	4	2	32	2	考查	16/16	50%

表 9 专业课程选修课一览表

课程名称	开设学期	周学时	总学时	学分	考核方式	实践课时/ 理论课时	实践比例
中兽医	4	4	64	3	过程考核+ 期末考试	16/48	37%
动物防疫与检疫技术	5	4	64	3	过程考核+ 期末考试	22/42	34%
淡水养殖技术	5	4	64	3	过程考核+ 期末考试	24/40	36%
畜产品加工	5	2	32	2	过程考核+ 期末考试	16/16	50%
宠物美容与护理	5	4	64	3	过程考核+ 期末考试	20/44	69%
实验室诊断技术	3	2	32	2	过程考核+ 期末考试	24/8	75%
宠物饲养与疾病防治	4	4	64	3	过程考核+ 期末考试	18/46	28%
畜牧兽医法规与行政执法	5	2	32	2	过程考核+ 期末考试	8/24	25%

表 10 专业群通用课程一览表

课程名称	开设学期	周学时	总学时	学分	考核方式	实践课时/ 理论课时	实践比例
农业企业经营与管理	5	2	32	2	过程考核+ 期末考试	6/26	20%
农业生态	2	4	68	4	过程考核+ 期末考试	16/52	23.5%

（二）公共基础课程简介

1. 《思想道德修养与法律基础》简称《思政基础》

（1）课程目标：本课程是面向当代大学生开设的一门融思想性、政治性、科学性、理论性、实践性于一体的思想政治理论课，是高校思想政治理论课的必修课程。本课程以习近平新时代中国特色社会主义思想为指导，针对大学生成长过程中面临的思想道德和法律问题，开展马克思主义的世界观、人生观、价值观、道德观、法治观教育，旨在引导大学生提高思想道德素质和法治素养，成长为自觉担当民族复兴大任的时代新人。

（2）主要内容：本课程主要包括人生价值观教育、理想信念教育、思想道德教育、法律知识和法治思想教育等教学内容，课程内容涵盖当代大学生的时代大任，领悟人生真谛、创造有意义的人，坚定理想信念，弘扬中国精神，践行社会主义核心价值观，明大德、守公德、严私德，尊法、学法、守法、用法等方面的知识和要求。

（3）教学要求：本课程主讲教师应具有坚定的理想信念、高尚的道德情操和较为丰厚的马克思主义理论功底，具有高校思想政治理论课任教资格条件，遵守高校教师职业道德规范，热爱教育事业，有较强的专业知识和教学能力。本课程教学应坚持知识性与思想性的统一，坚持党的教育方针，立足立德树人、铸魂育人，坚持正面引导，积极开展马克思主义理论教育和社会主义思想道德教育，传播正能量、弘扬主旋律。积极开展教学创新，大力开展集体备课和团队攻关，积极探索新的教学方法和教学手段，改革课程考核方式，切实提升教学实效，注重理论教学与实践性教学的结合，引导学生在社会实践活动中开拓视野，提高认识，努力培养担当民族复兴大任的时代新人。本课程考核实行过程性考核和终结性考核相结合的考核评价方式，过程性考核成绩占 50%，终结性考核成绩占 50%。

2. 《毛泽东思想与中国特色社会主义理论体系概论》简称《思政概论》

（1）课程目标：本课程是高校对大学生进行思想政治理论教育的核心课程和必修课程。本课程教学目标是教育引导大学生深刻把握马克思主义中国化的理论成果和科学内涵、理论体系特别是中国特色社会主义理论体系的基本观点，认识和理解毛泽东思想和中国特色社会主义理论体系的形成和发展、科学内涵和主要内容，科学把握毛泽东思想和中国特色社会主义理论体系的理论意义、历史地位和指导作用，深刻认识和理解习近平新时代中国特色社会主义思想的核心要义和丰富内涵，深刻领悟习近平新时代中国特色社会主义思想是实现中华民族伟大复兴的行动指南，牢固树立中国特色社会主义的理论自信、道路自信、制度自信和文化自信，增强当代大学生为实现中华民族伟大复兴中国梦而努力奋斗的自觉性和坚定性。

(2) 主要内容：本课程以马克思主义中国化为主线，集中阐述马克思主义中国化理论成果的主要内容、精神实质、历史地位和指导意义，阐明中国共产党不断推进马克思主义基本原理与中国具体实际相结合的历史进程和基本经验；以马克思主义中国化最新成果为重点，全面阐述中国特色社会主义进入新时代，系统阐释习近平新时代中国特色社会主义思想的主要内容、指导意义和历史地位；系统阐述坚持和发展中国特色社会主义、实现中华民族伟大复兴的中国梦的总任务、总布局、战略部署和根本保证；深刻阐明当代大学生的时代使命和历史担当，教育引导大学生坚定中国特色社会主义理想信念，牢固树立中国特色社会主义理论自信、道路自信、制度自信和文化自信。

(3) 教学要求：本课程主讲教师应具有坚定的理想信念和高尚的道德情操，原则上应为中共党员，要有较高的马克思主义理论素养，要坚持正确的政治方向，坚持马克思主义立场、方法，不断完善知识结构，提高教育教学能力。本课程教学应坚持知识性与思想性的统一，坚持党的教育方针，立足立德树人、铸魂育人，坚持正面引导，积极开展马克思主义理论教育和社会主义思想道德教育，传播正能量、弘扬主旋律。积极开展教学创新，大力开展集体备课和团队攻关，积极探索新的教学方法和教学手段，改革课程考核方式，切实提升教学实效，注重理论教学与实践性教学的结合，引导学生在社会实践活动中开拓视野，提高认识，努力培养担当民族复兴大任的时代新人。本课程考核实行过程性考核和终结性考核相结合的考核评价方式，过程性考核成绩占 50%，终结性考核成绩占 50%。

3. 《形势与政策》

(1) 课程目标：本课程是高校思想政治理论课教学的必修课程。本课程的教学目标是对大学生进行形势政策教育，帮助大学生开阔视野，及时了解和正确对待国内外重大时事，全面正确认识党和国家事业的新变化、新发展，及时准确把握党和国家面临的新形势、新任务、全面准确把握和理解党的路线方针、政策，培养大学生运用马克思主义立场、观点、方法分析和解决社会中的实际问题的能力，引导大学生牢固树立“四个意识”，坚定“四个自信”，培养担当民族复兴大任的时代新人。

(2) 主要内容：本课程以马克思主义、毛泽东思想、邓小平理论、“三个代表重要思想”、科学发展观和习近平新时代中国特色社会主义思想为指导，紧密结合国内外形势，针对学生思想实际，围绕党和国家面临的新形势、新任务、新发展，开展形势政策教育教学，宣传党的大政方针，教育引导大学生正确认识世情、党情、国情，正确认识和理解党的路线、方针政策，增强大学生贯彻党的路线、方针、政策的自觉性。具体教学内容依据中宣部、教育部下发的“高校形势与政策教育教学要点”制定。

(3) 教学要求：要牢牢把握坚定正确的政治方向，把握正确的宣传导向、牢牢掌握思想宣传工作的主导权和主动权。教学内容要体现动态性时效性，要及时反映党和国家面临的新形势、新任务，及时准确宣传党的理论创新成果，传递党的大政方针。要注重培养大学生认识把握形势与政策的能力，增强大学生辨别能力和分析问题、解决问题能力。本课程考核实行过程性考核和终结性考核相结合的考核评价方式，过程性考核成绩占 50%，终结性考核成绩占 50%。

4. 《大学体育》

(1) 课程目标：本课程是高职院校公共基础必修课程之一，是素质教育不可缺少的重要内容。本课程教学目标是为了促进大学生身心和谐发展教育、思想品德教育、文化科学教育、生活与体育技能教育、职业素养教育于一体的教育过程，是落实立德树人根本任务、服务大学生全面成长成才、培养德智体美全面发展的技术技能型社会主义建设者、接班人的重要途径。体育包涵的竞争、勇于挑战、直面挫折、团队意识等丰富的文化内涵，对现代人重塑健康体魄，培养协作意识、沟通、创新、决策能力、吃苦耐劳具有独特作用。

(2) 主要内容：体育概述、体育与健康、高校体育、运动损伤的防治与应急处理、田径运动概述、短跑、中长跑、跳高、跳远、篮球运动、排球运动、足球运动概述、踢球技能、接球技能、运球、乒乓球运动、羽毛球运动、武术运动概述、武术基本功、组合练习、太极拳、健美操、瑜伽、健美运动等。

(3) 教学要求：在教学过程中，应采取小群体学习式、发现式、技能掌握式、快乐体育、成功体育、主动体育等多种教学模式，注重发挥群体的积极功能，提高个体的学习动力和能力，激发学生的主动性、创造性；更应融合学生今后从业的职业特点（职业能力标准、岗位能力标准），在强调全面发展学生身心素质的同时，加强了对学生今后从业、胜任工作岗位所应具有的身体素质与相关职业素养的培养，落实国家倡导的“每天锻炼一小时，健康工作 50 年，幸福生活一辈子”的理念。

5. 《大学生职业发展与就业指导》

(1) 课程目标：本课程是高职院校公共基础必修课程之一。本课程教学目标是引导大学生应当基本了解职业发展的阶段特点，较为清晰地认识自己的特性、职业的特性以及社会环境，了解就业形势与政策法规，掌握基本的劳动力市场信息、相关的职业分类知识；能掌握自我探索技能、信息搜索与管理技能、生涯决策技能、求职技能等，能提高各种通用技能，比如沟通技能、问题解决技能、自我管理技能和人际交往技能等；应当树立起职业生涯发展的自主意识，树立积极正确的人生观、价值观和就业观念，把个人发展和国家需要、社会发展相结合，确立职业的概念和意识，愿意为个人的生涯发展和社会发展主动付出积极的努

力。

(2) 主要内容：本课程以激发大学生职业生涯发展的自主意识，树立正确的就业观，促使大学生理性地规划自身未来的发展，并努力在学习过程中自觉地提高就业能力和生涯管理能力为主旨，引导学生思考未来理想职业与所学专业的关系，了解自我、了解具体的职业要求，能有针对性地提高自身素质和职业需要的技能，确定人生不同阶段的职业目标及其对应的生活模式，注重提高学生的求职技能，增强心理调适能力，维护个人合法利益，进而能有效地管理求职过程，能了解到学习与工作的不同、学校与职场的差别，引导学生顺利适应生涯角色的转换，为职业发展奠定良好的基础。

(3) 教学要求：本课程结合学生的特性，在教学方法的选择上，采用以课堂教学为主、以个性化就业创业指导为辅的教学模式，还结合采用了案例教学法、互动教学法、情景模拟、小组讨论、测试分析法等，有效激发学生学习的主动性及参与性。同时注重第一课堂与第二课堂的紧密结合，鼓励学生积极参加就业创业讲座、职业生涯规划比赛、大学生创新创业比赛等活动。本课程考核实行过程性考核和终结性考核相结合的考核评价方式，过程性考核成绩占 60%，终结性考核成绩占 40%。

6. 《创业基础》

(1) 课程目标：本课程是高职院校公共基础必修课程之一。该课程以学生发展为本位，学生能认知创业的基本内涵和创业活动的特殊性，辩证地认识和分析创业者、创业机会、创业资源、创业计划和创业项目；掌握创业资源整合与创业计划撰写的方法，熟悉新企业的开办流程与管理，提高创办和管理企业的综合素质和能力；能主动适应国家经济社会发展和人的全面发展需求，正确理解创业与职业生涯发展的关系，自觉遵循创业规律，积极投身创业实践。

(2) 主要内容：本课程旨在激发学生的创业意识，提高学生的社会责任感、创新精神和创业能力，促进学生创业就业和全面发展。学生应了解创业的概念、要素和类型，认识创业过程的特征，掌握创业与创业精神之间的辩证关系；了解创业者应具备的基本素质，认识创业团队的重要性，了解创业机会及其识别要素，了解创业风险类型以及如何防范风险，了解创业过程中的资源需求和资源获取办法，掌握创业资源管理的技巧和策略。

(3) 教学要求：课程要遵循教育教学规律和人才成长规律，以课堂教学为主渠道，以课外活动、社会实践为重要途径，充分利用现代信息技术，创新教育教学方法。倡导模块化、项目化和参与式教学，强化案例分析、小组讨论、角色扮演、头脑风暴等环节，充分调动学生学习的积极性、主动性和创造性。本课程考核实行过程性考核和终结性考核相结合的考核评价方式，过程性考核成绩占

60%，终结性考核成绩占 40%。

7. 《国防教育军事技能》共 112 学时，第 1 学期开设。

(1) 课程目标：本课程是高职院校公共基础必修课程之一。该课程以《高等学校学生军事训练教学大纲》为教学依托，引导学生了解我国军事前沿信息，掌握正确的队列训练和阅兵分列式训练方法，规范学生整理内务的标准；通过理论学习，增强学生对人民军队的热爱，培养学生的爱国热情，增强民族自信心和自豪感；在理论与实践相结合中，进一步提高学生的集体行动规范性和组织纪律性，调动学生参与活动的积极性，培养学生的集体荣誉感和团队协作能力。

(2) 主要内容：本课程主要包括军事前沿信息、队列和体能训练、内务整理、日常管理、素质拓展训练等教学内容，旨在增强学生的国防观念和国家安全意识，强化爱国主义、集体主义观念，加强组织纪律性，培养吃苦耐劳精神，促进学生综合素质的全面提高。

(3) 教学要求：在训练过程中要坚持“理论够用即可，突出实际讲练”的原则，以培养学生吃苦耐劳，一切行动听指挥为训练根本目的。本课程以学生出勤情况、参加训练完成情况、军训态度、遵守纪律情况、参加各项活动及理论学习情况、内务考试作为考核成绩的依据。

8. 《国防教育军事技能》

(1) 课程目标：本课程是高职院校公共基础必修课程之一。该课程以《高等学校学生军事训练教学大纲》为教学依托，引导学生了解我国军事前沿信息，掌握正确的队列训练和阅兵分列式训练方法，规范学生整理内务的标准；通过理论学习，增强学生对人民军队的热爱，培养学生的爱国热情，增强民族自信心和自豪感；在理论与实践相结合中，进一步提高学生的集体行动规范性和组织纪律性，调动学生参与活动的积极性，培养学生的集体荣誉感和团队协作能力。

(2) 主要内容：本课程主要包括军事前沿信息、队列和体能训练、内务整理、日常管理、素质拓展训练等教学内容，旨在增强学生的国防观念和国家安全意识，强化爱国主义、集体主义观念，加强组织纪律性，培养吃苦耐劳精神，促进学生综合素质的全面提高。

(3) 教学要求：在训练过程中要坚持“理论够用即可，突出实际讲练”的原则，以培养学生吃苦耐劳，一切行动听指挥为训练根本目的。本课程以学生出勤情况、参加训练完成情况、军训态度、遵守纪律情况、参加各项活动及理论学习情况、内务考试作为考核成绩的依据。

9. 《国防教育军事理论》共 36 学时。第 1 学期开设。

(1) 课程目标：本课程是高职院校公共基础必修课程之一。该课程以国防教育为主线，引导学生掌握基本军事理论与军事技能，达到增强国防观念和国家安全

安全意识，强化爱国主义、集体主义观念，加强组织纪律性，促进综合素质的提高，为中国人民解放军训练后备兵员和培养预备役军官打下坚实基础的目的。

(2) 主要内容：本课程以马克思主义、毛泽东思想、邓小平理论、“三个代表重要思想”、科学发展观和习近平新时代中国特色社会主义思想为指导，紧密联系国内外形势，集中阐述中国当代国防法规、国防建设、我国武装力量、中国古代军事思想、毛泽东军事思想、邓小平新时期军队建设思想、江泽民国防和军队建设思想、胡锦涛国防和军队建设思想、习近平国防和军队建设重要论述、国际战略格局、我国周边安全环境，了解精确制导技术、隐身伪装技术、侦察监视技术、电子对抗、航天技术、自动化指挥技术、新概念武器技术、信息化战争的特点、信息化战争对国防建设的要求。

(3) 教学要求：坚持以马克思主义、毛泽东思想、邓小平理论、“三个代表重要思想”、科学发展观和习近平新时代中国特色社会主义思想为指导，全面贯彻党的教育方针，提高社会主义事业建设者和保卫者服务的素质。教学内容要体现动态性时效性，要及时反映党和国家面临的新形势、新任务，及时准确宣传党的理论创新成果，传递党的大政方针，能增强学生的国防观念和国防意识，强化爱国意识、集体主义观念。本课程考核实行过程性考核和终结性考核相结合的考核评价方式，过程性考核成绩占 60%，终结性考核成绩占 40%。

10. 《劳动教育》每周不少于 1 次，总课时根据各专业特点安排，原则不少于 80 课时。

(1) 课程目标：本课程是高职院校公共基础必修课程之一，是素质教育不可缺少的重要内容。该课程是一门实践活动课，学生通过亲身参与劳动获得直接劳动体验，促使学生主动认识并理解劳动世界，逐步树立正确的劳动价值观，养成良好劳动习惯和热爱劳动人民的思想情感。

(2) 主要内容：以班队、社团等形式在非教学时间开展环境保洁、社会实践、农业生产、医卫公益、仪器设备维保等劳动实践活动。每学年组织一次劳模讲座或农业、工业生产观摩活动。

(3) 教学要求：每个学生都必须接受劳动教育，是全体学生的基本权利，注重培养学生基础能力和基本态度。学习评价以组织辅导员和相关负责人员对劳动内容和考核情况进行评价。

11. 大学生心理健康教育

(1) 课程目标：本课程为通识教育课程体系下的公共必修课程之一，是为提高大学生心理健康水平而开设的一门全院公共基础课。是遵照教育部、卫生部、共青团中央联合下发的《关于进一步加强和改进大学生心理健康教育的意见》精神要求，也是为了适应大学生自我成长的迫切需要而开设的。旨在使学生掌握心

理健康的基本知识,及时给予大学生积极的心理指导,帮助大学生正确认识自我、完善自我、发展自我、优化心理素质,提高心理水平,促进全面发展。

(2) 课程内容:本课程的主要作用是:使学生通过本大纲规定的全部教学内容的学习,掌握心理发展特点以及影响因素,获得心理健康的基本概念和基础知识。初步形成多种视角的心理学观点,能对自己和他人的心理特点进行一定的分析;掌握一些基本的心理健康知识,并能将其与日常的学习、工作和生活紧密联系,能有效的自我调节。同时,在教学中通过案例教学,互动活动,培养学生动脑、动手的能力,提高学生的综合素质。

(3) 教学要求:本课程要充分发挥师生在教学中的主动性和创造性。教师要尊重学生的主体性,充分调动学生参与的积极性,开展课堂互动活动,避免单向的理论灌输和知识传授。教学内容贴合学生各种实际学习生活场景,合理利用专业和生活案例使学生体验深刻,可采取多种教学方法,使课堂与实际生活工作相一致,学生自我成长与职业角色相融合。本课程考核实行线上与线下相结合、过程性考核和终结性考核相结合的考核评价方式,过程评价占总成绩40%,终结评价占总成绩60%,注重过程性与学习性投入,强调参与度评价权重,促进自主性与协作式学习。

12. 《大学英语》

(1) 课程目标:本课程为通识教育课程体系下的公共必修课程之一,适用于大一年级的所有非英语专业学生。本课程旨在提高学生的英语综合应用能力(如基本的听说读写能力等方面),让学生了解中西文化的差异,培养学生的跨文化意识,为学生适应未来多样化的工作和生活环境打下基础。

(2) 主要内容:本课程全面系统地传授大学英语的基础知识与基本技能,重点突出对学生基本听、说、读、写、译等英语能力的培养。课程从发音、词汇、语法、听力、阅读技巧、写作能力等方面综合安排教学内容。

(3) 教学要求:本课程主讲教师应具有坚定的理想信念、高尚的道德情操和较为丰厚的双语功底与教学功底,具有大学英语任教资格条件,遵守高校教师职业道德规范,热爱教育事业,有较强的专业知识和教学能力。本课程教学应坚持知识性与思想性的统一,坚持党的教育方针,立足立德树人、铸魂育人。积极开展教学创新,大力开展集体备课和团队攻关,积极探索新的教学方法和教学手段,改革课程考核方式,切实提升教学实效,注重理论教学与实践性教学的结合,引导学生在课堂实践活动中开拓视野,提高认识,努力培养担当民族复兴大任的时代新人。经过系统的学习,学生能掌握一定的英语基础知识和基本技能,具有一定的英语语言综合应用能力,即一定的听、说、读、写、译的能力,从而能借助词典阅读和翻译有关英语业务资料,在涉外交际的日常活动和业务活动中

进行简单的口头和书面交流，并为进一步提高英语水平打下较好的基础。通过学习，学生应能够具备通过高等学校应用能力考试 A 级或 B 级的水平。本课程考核实行过程性考核和终结性考核相结合的考核评价方式，过程评价与终结评价相结合，过程评价占总成绩 40%，终结评价占总成绩 60%，注重过程性与学习性投入，强调参与度评价权重，促进自主性与协作式学习。

13. 《大学语文》

(1) 课程目标:大学语文课程是一门以人文素质教育为核心，融语文教育的工具性、人文性、综合性、开放性于一体的公共基础课程。课程以重在开阔学生的文学视野，引导理性思辨，提高学生的审美能力与思维能力，以提升学生的人文素养和职业素养为目的。通过本课程的学习，增强高职学生的文化底蕴，促进高职学生未来的职业发展。

(2) 主要内容:本课程内容坚持语文素养、职业素养、人文素养三位一体的原则，突出职业素养的养成，突出实践技能的训练，完成“听说读写”的有机统一，注重文化解读和情感体验，突出人文精神的建树。通过对文本字词句、思想性、艺术性的领会把握上升为对民族精神、道德情操、人文涵养等精神内涵的深入挖掘和阐释;强化学生文化主体意识，引导学生对生命、价值、命运、传统等文化命题的深入思考和辨析，提高学生自主学习和主动探究的能力，培养其文化创新意识，牢固树立中国特色社会主义文化自信。

(3) 教学要求:本课程结合学生的特性，在教学方法的选择上，采用线上与线下教学相结合的教学模式，教学中采用了情境教学法、朗读法、问题导向法、探究法、小组讨论等方法，有效激发学生学习的主动性、参与性与创造性。融合学生今后从业的职业特点，在强调提升人文素养的同时，还要加强对学生今后职业技能提升能力的培养。本课程采取线上与线下相结合、过程评价与终结评价相结合，过程评价占总成绩 40% (含云课堂学习 10%+课堂活动 15%+作业 10%+课堂表现 5%)，终结评价占总成绩 60% (期末考试 60%)，注重过程性与学习性投入，强调参与度评价权重，促进自主性与协作式学习。

(三) 专业基础课程简介

1. 《动物解剖生理》

(1) 课程目标:是畜牧兽医专业学生必须的专业基础理论、专业基础实践与技能和综合职业能力，通过学习畜禽等动物的基本的解剖知识，能够更好地为后续专业课程服务，使学生具有较强的工作岗位适应能力、分析和解决实际问题的能力以及创新意识和职业道德意识。

(2) 主要内容:细胞、组织、器官、系统的概念;细胞的形态、大小、结

构和基本功能，组织分类、形态、分布和功能，有机体的调节机能，常见动物体的主要部位名称及具体描述，显微镜的构造及使用等。

(3) 教学要求：师资配置由具有本科学历 3 以上从事专业教学或研究生学历教师、3 年以上实验室工作的实训指导教师组成，教学实施场所主要在多媒体教室、动物解剖实训室等地进行，建议采用多媒体讲授、操作演示与实训、信息技术等教学方法。

2. 《动物病理》

(1) 课程目标：通过教学，要求学生掌握动物病理的基本理论知识和学习方法，使学生具备尸体剖检、动物实验和标本观察等实践能力，为学好专业课打好基础。还可通过尸体剖检、活体组织检查和动物实验等手段直接参与疾病诊断，从而验证临床工作效果，研究疾病发生发展的规律。同时，具有良好的思想政治素质、行为规范和职业道德，具有法制观念；具有互助协作的团队精神和较强的责任感和认真的工作态度；热爱动物医学事业，敬业爱岗；具有自强、自立、竞争、合作、拼搏、实干的精神；具有科学求实的态度，严谨的学风和开拓创新的精神；具有适应各种环境、各种职业以及抵抗风险和挫折的良好心理素质。

(2) 主要内容：常见病变的眼观及镜检变化与形成机理分析，如充血、出血、梗死、水肿、脱水、变性、坏死等；炎症的基本病变、类型、发生机理及对机体的影响；机体酸碱平衡紊乱等。

(3) 教学要求：师资配置由具有本科学历 3 以上从事专业教学或研究生学历教师、3 年以上实验室工作的实训指导教师组成，教学实施场所主要在多媒体教室、动物医院、校内生产性实训基地等地进行，建议采用多媒体讲授、操作演示与实训、信息技术等教学方法。

3. 《动物药理》

(1) 课程目标：通过学习使学生掌握动物药物的基本知识，常用药物的性状、作用、应用及不良反应，能正确地开写处方与进行药物调配，熟悉抗生素及作用各系统药物的共性与特点；能基本合理选用抗微生物药物等。同时通过渗透专业思想教育和创新教育，逐步培养学生的辩证思维及敬业精神，使其具备分析解决生产中实际问题的能力。具有良好职业道德的意识、艰苦奋斗的作风和爱岗敬业的精神。

(2) 主要内容：药物的一般知识，药物与机体的相互关系，处方开写，抗微生物药物及其合理应用，作用于消化系统、神经系统、血液循环系统等药物。

(3) 教学要求：师资配置由具有本科学历 3 以上从事专业教学或研究生学历教师、3 年以上实验室工作的实训指导教师组成，教学实施场所主要在多媒体教室、动物医院、校内生产性实训基地等地进行，建议采用多媒体讲授、操作演



示与实训、信息技术等教学方法。

4. 《兽医临床诊疗技术》

(1) 课程目标：通过学习要求学生能熟练掌握临床检查的方法和治疗技术；掌握血、尿粪常规检查；理解症状学的诊断意义；识别正常状态和病理状态；一般了解特殊检查的方法，从而能综合分析症状资料，对典型病例做出初步诊断和治疗。同时通过渗透专业思想教育和创新教育，逐步培养学生的辩证思维及敬业精神，使其具备分析解决生产中实际问题的能力。具有良好职业道德的意识、艰苦奋斗的作风和爱岗敬业的精神。

(2) 主要内容：动物的接近与保定；熟悉常用的绳结及打法；临床检查的一般内容与基本方法；各系统临床检查内容及检查方法；特殊检查法及血液、尿液检验等；给药技术等常用的治疗技术等。

(3) 教学要求：师资配置由具有本科学历 3 年以上从事专业教学或研究生学历教师、3 年以上实验室工作的实训指导教师组成，教学实施场所主要在多媒体教室、动物医院、校内生产性实训基地等地进行，建议采用多媒体讲授、操作演示与实训、信息技术等教学方法。

5. 《家畜环境控制》

(1) 课程目标：熟悉影响家畜生产力的环境因素的测定及控制措施，能熟练制定畜牧场的环境保护措施、卫生防疫制度、污物处理程序等，同时掌握各种畜牧场的规划设计能力。熟悉外界气象因素对家畜生产力的作用和影响的基本规律，掌握畜牧场的环境控制措施，熟练掌握畜牧场的规划设计的基本理论和基本方法。具有爱岗敬业、踏实肯干、精益求精、认真负责的工作态度。具有艰苦奋斗、自主立业、开拓创新的精神。

(2) 主要内容：环境气象因素与畜禽生产力；畜舍类型与空气温度、湿度、气流、气压的控制；畜舍采光的测定和计算；湿热环境的调控设施及空气污染控制的方案设计；水样的采集、保存和水质感官检查；规模化猪场环境污染原因调查及问题处理方案设计；贮粪场设施与场内运输工具设计；养殖场尸体处理工艺设计；养鸡、猪、牛场规划设计等。

(3) 教学要求：师资配置由具有本科学历 3 年以上从事专业教学或研究生学历教师、3 年以上实验室工作的实训指导教师组成，教学实施场所主要在多媒体教室、动物医院、校内生产性实训基地等地进行，建议采用多媒体讲授、操作演示与实训、信息技术等教学方法。

6. 《动物微生物》

(1) 课程目标：通过学习，使学生具备对常见细菌性疾病和病毒性疾病进行实验室诊断的能力，为学生专业核心课程学习和动物疾病诊疗工作打下基础，

同时将所需要的专业知识技能和职业技能鉴定有机结合，培养学生专业技能与职业综合能力；同时通过渗透专业思想教育和创新教育，逐步培养学生的辩证思维及敬业精神，使其具备分析解决生产中实际问题的能力。具有良好职业道德的意识、艰苦奋斗的作风和爱岗敬业的精神。

(2) 主要内容：细菌、病毒、真菌、放线菌、螺旋体、霉形体、衣原体等微生物的基本形态、结构、生理生化特性、营养要求与类型、分类特征、外界环境的影响因素、生长繁殖条件及免疫的基本概念和理论等；掌握细菌的染色方法，培养基的制备等基本的实验室检验方法等。

(3) 教学要求：师资配置由具有本科学历3年以上从事专业教学或研究生学历教师、3年以上实验室工作的实训指导教师组成，教学实施场所主要有多媒体教室、动物医院、校内生产性实训基地等地进行，建议采用多媒体讲授、操作演示与实训、信息技术等教学方法。

7. 《家畜遗传育种》

(1) 课程目标：通过本课程学习，学生能建立起家畜遗传育种的基本概念框架，能够系统掌握家畜遗传的基本知识，改良家畜遗传素质、培育新品种和品系、高效优质生产畜产品的基础理论、技术和方法；了解学科的最新科技成果和前沿动态；能够将遗传育种的基础知识和技能融会贯通，灵活应用于后续专业课程和工作实践，从而培养出具有良好职业道德、掌握遗传育种基本技能的现代养殖人才。同时通过本课程循序渐进的技能训练，帮助学生树立起自信心、认识到畜牧业的广阔前景，激发学生的创新精神和灵感，培养出对本专业的兴趣。

(2) 主要内容：染色体与基因组、动物遗传的基本规律、动物群体的遗传、数量性状的遗传、品种资源及其利用、选种原理与方法、选配体系、品系与品种培育、分子遗传技术在动物育种中的应用等。

(3) 教学要求：师资配置由具有本科学历和高校教师资格证的畜牧类专业教师担任主讲教师，具有企业工作经历高技术职称导师也可担任校外教师；教学场地需配置多媒体教室及相应的实验室，有的实训课在实训基地进行。

(四) 核心课程简介

1. 《猪生产》

本课程对接当地主要产业生猪养殖开设，与集中实践课程《猪生产实训》紧密结合，在实践教学过程中不仅培养学生猪生产相关技能，更重要地需要培养学生爱岗敬业、吃苦耐劳、求真务实的精神。

(1) 课程目标：通过本课程学习，掌握种群更新计划，能有选择性地购进体形外貌符合品种特征的种猪，会智能化养猪设备操作，熟练掌握各阶段猪的饲养管理技术，掌握饲料加工机械的操作规程。该课程设计结合区域内畜牧业现状

及发展趋势，采用了现场教学以及现代化的教学手段，是该专业人才培养水平中重要的专业课程之一。

(2) 主要内容：种公猪与后备母猪的饲养管理、怀孕母猪生产、哺乳母猪生产、哺乳仔猪生产、保育猪生产、肥育猪生产、猪场信息化管理等。

(3) 教学要求：师资配置主要由校内具有5年以上教学经验的“双师型”专职教师、具有在生产一线技术岗位或技术管理岗位5年以上工作经验，且有一定的教学经验的实训指导老师共同组成，建议由校内具有副教授以上职称的老师与合作企业技术专家共同承担本课程的教学任务。实习实训条件：实习实训项目教学主要在校内动物流行病监控中心、畜禽养殖实训室、马坪生态养殖场智能化养猪生产线、温氏集团湘桂养猪公司、湖南大北农农业科技有限公司等进行。

2. 《家禽生产》

本课程主要对接家禽养殖行业，培养掌握学生禽生产与禽病防治相关技术，学生结合《思政基础》所学知识，用唯物辩证观分析生产中所遇到饲养与疾病防控等相关问题，用积极乐观心态解决困难。

(1) 课程目标：通过本课程的学习，本专业学生应具备从事家禽生产、经营管理、饲料兽药营销等禽类生产一线所必需的专业知识和技能，提高职业素养。

(2) 主要内容：家禽品种、肉鸡生产、蛋鸡生产、肉鸭生产、蛋鸭生产、鹅生产孵化技术等。课程内容结合区域内养禽特点，以鸡、鸭、鹅生产过程设置课程内容及课程技能要求，采用了现场教学以及现代化的教学手段，是该专业人才培养水平中重要的专业课程之一。

(3) 教学要求：师资配置主要由校内具有5年以上教学经验的“双师型”专职教师、具有在生产一线技术岗位或技术管理岗位5年以上工作经验，且有一定的教学经验的实训指导老师共同组成。实习实训条件：实习实训项目主要在动物医院、学院生态养殖场现代化养禽生产线、正大集团进行。

3. 《牛羊生产》

本课程主要对接牛羊养殖行业，培养掌握学生牛羊生产与禽牛羊病防治相关技术，学生结合《思政基础》所学知识，用唯物辩证观分析生产中所遇到饲养与疾病防控等相关问题，用积极乐观心态解决困难。

(1) 课程目标：通过学习牛羊生产与疾病防治的基础知识和基本理论，掌握能科学地选择牛羊生产场址、根据不同生产规模对场址进行合理规划与布局、合理完善场内配套设施，对牛羊场进行岗位、劳动定额管理，并能进行成本、利润核算，根据营养需要设计合理的日粮配方，根据配方配制饲料，根据母牛羊的表现及外部变化进行发情鉴定并进行人工授精技术操作；科学地对犊牛、育成牛、成母牛进行饲养管理。是培养学生专业核心能力的主要课程之一。

(2) 主要内容：牛羊品种识别与生产特性、种公牛羊的饲养管理、犊牛与羔羊的饲养管理、肉牛生产、奶牛生产、山羊生产、绵羊生产等。

(3) 教学要求：师资配置主要由校内具有5年以上教学经验的“双师型”专职教师、具有在生产一线技术岗位或技术管理岗位5年以上工作经验，且有一定的教学经验的实训指导老师共同组成。实习实训条件：实习实训项目教学在动物医院、畜禽养殖实训中心、永州市永顺牧业发展有限公司进行。

4. 《动物繁殖技术》

(1) 课程目标：通过学习要求学生掌握动物繁殖的基本概念、繁殖规律和生殖理论，运用这些规律指导实践，了解动物繁殖技术新进展及其在畜牧业中的应用前景，以便更好地服务于畜牧业发展。

(2) 主要内容：动物生殖器官结构与功能的关系，生殖腺体的内分泌功能；主要生殖激素的功能和应用；雄性动物生殖机能，精子形态结构、精液组成和理化特性；雌性动物发情规律及发情鉴定与调控；动物受精、妊娠、分娩与泌乳的一般知识与特点；动物繁殖障碍及繁殖力的评价；动物繁殖控制技术等。

(3) 教学要求：师资配置由具有本科学历3年以上从事专业教学或研究生学历教师、3年以上实验室工作的实训指导教师组成，教学实施场所主要在多媒体教室、动物医院、校内生产性实训基地等地进行，建议采用多媒体讲授、操作演示与实训、信息技术等教学方法。

5. 《动物疫病防控技术》

本课程主要培养学生对养殖行业的动物传染病及人畜共患病的诊疗与防控技术，学生结合《思政基础》所学知识，用唯物辩证观分析生产中所遇到饲养与疾病防控等相关问题，用积极乐观心态解决困难。

(1) 课程目标：该课程主要研究动物传染病的发生发展以及预防和控制科学与技能，掌握动物常见寄生虫病的诊治方法，该课程建立在动物微生物、兽医临床诊断、实验室诊断技术、动物病理、动物药理等课程的基础上，直接解决生产中动物传染病的诊断与防制的相关问题，是兽医领域中重要的专业能力。在教学过程中，多用案例教学，条件允许时，部分内容可用现场教学，通过课堂讲授使学生掌握基本理论知识，通过实验与实训教学使学生掌握预防及控制动物传染病的能力。

(2) 主要内容：动物疫病发生一般原因与流行规律、动物疫病的一般控制措施、畜禽常见细菌性传染病、畜禽常见病毒性传染病，寄生虫与宿主、寄生虫分类与命名、寄生虫病流行病学、分别介绍主要养殖动物(各种家畜、家禽、宠物)的各类寄生虫病的病原形态、生活史、流行病学、致病作用与临床症状、病理变化、诊断与防治措施、常用抗寄生虫药物。



(3) 教学要求：师资配置主要由具有丰富临床诊疗经验与教学经验的“双师型”教师、有一定实验室诊断技能的实训指导教师组成。实习实训条件：实习实训项目教学在动物疫病控制中心、动物医院、畜禽养殖实训中心、动物病理分析室、学院生态养殖场进行。

6. 《动物普通病》

本课程主要培养学生对养殖行业的动物内科、外科及产科等普通病的诊疗技术，学生结合《思政基础》所学知识，用唯物辩证观分析生产中所遇到饲养与疾病防控等相关问题，用积极乐观心态解决困难。

(1) 课程目标：通过本课程学习，使学生了解畜禽及当地经济动物常见内科病、外科病、产科病的发病原因、临床症状、诊断方法、治疗措施等，具备诊治动物常见普通病的操作技能。

(2) 主要内容：动物常见呼吸系统、消化系统、泌尿生殖系统、神经系统等各系统内科病、动物常见外科病、动物常见产科病、动物常见营养代谢病等。

(3) 教学要求：师资配置由具有5年以上临床工作经验和较丰富的教学经验的校内“双师型”专任教师、实训中心指导教师、动物医院（门诊）兽医等组成。通过演示教学、任务驱动与案例分析等教学方法，实习实训条件：实习实训项目教学主要在临床诊断实训室、畜禽养殖实训中心、动物医院（门诊）进行。

7. 《动物营养与饲料》

(1) 课程目标：使学生具备畜牧兽医专业所必需的动物营养与饲料的基本知识和职业技能，为学习专业知识、职业技能奠定基础；掌握饲料营养物质的基本知识、基本营养生理功能及其相互关系；掌握饲料营养物质在动物体的转化途径及缺乏症；熟悉动物营养需要特点及饲养标准；掌握不同种类饲料的营养特点及配合饲料配方设计的技术；同时通过渗透专业思想教育和创新教育，逐步培养学生的辩证思维及敬业精神，使其具备分析解决生产中实际问题的能力。具有良好职业道德的意识、艰苦奋斗的作风和爱岗敬业的精神。

(2) 主要内容：主要介绍营养素的营养生理功能及各营养素之间的相互关系，各种营养素的缺乏症及中毒症；不同动物对饲料养分的消化吸收及代谢过程与规律；动物营养需要特点及饲养标准；常用饲料的营养特性、营养价值及其合理加工利用；饲料配方设计技术。设计畜禽饲料配方设计浓缩饲料配方等。

(3) 教学要求：师资配置由具有本科学历3年以上从事专业教学或研究生学历教师、3年以上实验室工作的实训指导教师组成，教学实施场所主要在多媒体教室、动物医院、校内生产性实训基地等地进行，建议采用多媒体讲授、操作演示与实训、信息技术等教学方法。

(五) 集中实践课程简介

1. 畜牧兽医专业综合实训

(1) 课程目标：通过本课程学习加深对畜牧兽医专业主要岗位能力知识的了解，通过进行强化训练，使学生对核心岗位的基础技能熟练掌握，尤其是对获取“x证书”的学生，能起到知识与技能进一步提升的作用。

(2) 主要内容：主要包括猪、牛、羊、禽生产的技术要领、家畜（禽）常见疾病的诊断与防控技术，临床诊断与实验室诊断的技能操作等，饲料配合与基本检测技能，学生可根据自身考证与发展需求，也可课外在指导老师同意前提下，选择项目加强训练。

(3) 教学要求：师资配置由具有3年以上、较丰富的实践教学经验的老师，以及实训中心畜牧兽医专业实训指导老师组成，若2年内新进年轻老师，必须由经验丰富的老师带教或指导新老师。教学实施场所主要有多媒体教室、动物医院、校内生产性实训基地等地进行。

2. 猪生产实训

(1) 课程目标：通过本课程学习，进一步掌握猪生产工艺流程和生猪各生产环节的关键技术，培养学生树立现代养猪新观念，具备“环饲养猪、科学养猪”的无公害意识。

(2) 主要内容：主要包括猪场规划设计要求与技术要领、公猪调教与采精技术、母猪察情与人工授精技术、分娩舍生产与管理、配怀舍母猪饲养管理、保育猪饲养管理、育肥猪饲养管理以及猪饲养的调配技术等。

(3) 教学要求：师资配置主要由猪生产课程任教师、猪场一线技术员或管理员以及中层骨干等，并且具有一定实践指导经验的企业导师组成。场地主要在本校校内生产性实习实训基地——智能化生态养猪场进行。采用现场教学或任务项目教学。

（六）公共选修课程简介

1. 《公共关系与礼仪》

(1) 课程目标：通过理实一体的教学模式，使学生通过本课程的学习，能掌握礼仪的基础知识、基本规范及流程，养成好的习惯；并能根据实际情况灵活、准确地加以运用，以良好的个人风貌得体地与人交往，成长为有较高人文素养的人，为更好地胜任职业岗位工作打下基础。能按正式场合要求进行形象设计，展示出自己良好的基本仪态；能规范地完成正式场合的迎接与拜访；能按人际沟通的基本规范与人进行有效沟通；能知晓国际交往礼宾秩序，尊重文化差异。

(2) 主要内容：本课程共分为三个模块，模块一个人形象分为仪容、仪表、举止篇；模块二社会交往活动礼仪分为见面、宴请、访送、电话、面试篇；模块三习俗礼仪分为宗教、民俗篇。主要学习仪容基本要求、服饰的色彩组合以及正

装的穿着饰物的佩戴、日常行为举止的规范要领。与人见面时根据条件的不同选择合适的称谓、选择适当的介绍方式进行介绍、正确地与人握手来传情达意、规范的递送和索取名片来展现个人形象、通过拜访和接待塑造良好的职业形象。礼貌地使用电话、手机进行沟通，礼貌地使用电子邮件等网络沟通手段。恰当得体地与人进行交谈，会选择交谈的合适话题及在交谈过程中注意倾听根据宴会种类、形式的不同，选择合适的赴宴方式；宴会座位的排列，熟悉宴请的顺序和基本理解规范。面试仪表礼仪、面试见面礼仪、面试交谈礼仪面试道别礼仪、面试致谢礼仪、查询结果礼仪。

(3) 教学要求：倡导探究性学习旨在提高学生解决实际问题的能力，显然现代制造技术不可能单纯地依靠知识的传承、讲授、灌输来形成，必须改变教学的策略和方法，改变学生的学习方式。也就是要变学生被动地听讲为动手、动脑的主动参与的活动。在教学过程中培养学生的独立性、自主性，引导学生在质疑，调查，实验，收集、分析和解读数据，推理、判断和反思等探究活动中，既能理解、掌握和应用知识，又发展了收集和处理科学信息的能力，获取新知识的能力，分析解决问题的能力，交流与合作的能力，特别是培养了创新精神和实践能力。

2. 《普通话》

(1) 课程目标：本课程根据马克思主义语言学理论以及国家的语言文字政策为依据，系统讲授普通话的基础理论和基本知识，使学生掌握普通话语音基本知识和普通话声、韵、调、音的发音要领，具备较强的方音辨正能力和自我训练能力；能用规范标准或比较标准的普通话进行朗读、说话及其它口语交际，为将来从事各项工作打下基础，同时为顺利通过普通话测试和获取等级证打下基础。

(2) 主要内容：主要包括汉语普通话语音系统和普通话语音训练；普通话声母的发音部位和发音方法，普通话各个韵母的发音，四个音调，普通话音节相拼的方法要领，音变的发音规则及要领等。

(3) 教学要求：师资配置应具有教育学或播音主持等相关专业本科以上学历证书，普通话相当二级乙等及以上水平。

3. 《书法》

(1) 课程目标：通过书法课的学习全面提高学生手写能力，规范字形、结构和布局，改变学生书写现状。发展学生在书法上的特长。通过课内外的教学活动，积累书写的基本知识，掌握基本技法的书写技巧。提高审美培养作品创作意识。通过教学，提高学生书写汉字的基本技巧，结构安排、章法安排、作品创作、作品欣赏的能力。在教学过程中，充分利用本课程的特点，引导学生对祖国传统文化的认识，提高对祖国传统文化的欣赏和感悟。

(2) 主要内容：本课程的主要内容是学习书法的基本概念，书法的临习方

法要求，执笔运腕的理解、楷书的基本笔法、楷书的字法、楷书的章法以及楷书创作、隶书的基本笔法、隶书的字法、隶书的章法以及楷书创作；学习行书的基本笔法、行书的字法、行书的章法以及楷书创作。

(3) 教学要求：书法，技巧性较强和实践性很强的课程。在整个教学过程中坚持讲授-练习-指导-总结这样的循环方式进行。讲授是指讲授书法学习的理论和技巧；练习指学生使用教材和配套字帖练习、指导，对学生练习的情况逐一进辅导纠正；总结指针对学生在练习过程中出现的共性问题 and 突出问题进行讲解。在硬笔书法学习过程中，学生往往容易乎略学习方法的运用。在整个教学中强调学生运用正确的学习方法进行学习。在书法练习过程中坚持“研究-临习-描摹-再临习-记忆-总结”这样的练习方法。

4. 《演讲与口才》

(1) 课程目标：通过本课程学习，提高学生的语言表达能力，帮助学生纠正语言表达的各种问题，克服在公众场合语言表达时的心理障碍，掌握语言表达的各种技巧。引导学生阅读大量书籍，学会观察生活，提高自己内在修养，丰富自己语言，适应社会发展的需要；培养学生树立正确的人生观、价值观，具有文明、优雅、谦虚、礼貌的交谈方式；具有良好的心理素质和人际交往能力。

(2) 主要内容：包括演讲的本质与特征、演讲的要素与类型、演讲者的素质、演讲者的能力、演讲者与听众、演讲稿的写作准备、演讲稿的具体写法、演讲有声语言及态势语言的表达技巧等。

(3) 教学要求：师资配置具有中文或教育学等相关专业的本科学位证书、具有一定演讲或辩论经历的老师担任主讲教师；教学方法除进行讲授知识、方法和技巧外，可安排演讲比赛或辩论赛。

(七) 专业选修课程简介

1. 《中兽医》

(1) 课程目标：通过本课程学习，使学生熟悉中兽医学的思维方法、能够熟悉和掌握以“整体观念”和“辩证论治”为特点的中兽医学基本理论和实际操作技能，初步具备独立分析和诊治动物疾病的能力，学会利用针灸、中药等防治技术防治畜禽疾病。

(2) 主要内容：从整体观念出发，按辩证论治原则进行畜病的诊断和治疗，并以理、法、方、药、针构成完整的学术体系。

(3) 教学要求：师资配置主要由具有扎实的中兽医理论知识，丰富临床经验与教学经验的“双师型”教师、有一定实验室技能的实训指导教师组成。主要采用案例教学与演示教学法，通过学习使学生掌握常见中草药的应用及一般处方的运用技能。实习实训条件：实习实训项目教学在动物疫病控制中心、动物医院、

畜禽养殖实训中心、校外中药采集地、学院生态养殖场进行。

2. 《动物防疫与检疫技术》

(1) 课程目标：

通过本课程的学习，学生能够熟练运用各种动物防疫技术和检疫技术知识和技能进行疫病防控，掌握重大动物疫病的处理、动物检疫的种类、动物检疫的方法方式，掌握消毒、杀虫、灭鼠及各类动物免疫接种技术和药物预防技术，并根据检疫结果进行有效处理和正确出具各种检疫证明；通过培养使学生具备良好的政治思想素质、道德品质和法律意识，通过检疫知识和技能培训，增强学生的社会责任感。牢固树立人与自然和谐发展的生态理念。

(2) 主要内容：包括动物疫情监测、重大动物疫病的处理、动物检疫种类与检疫方法、动物检疫处理、动物产地检疫和屠宰检疫的方法、市场监督处理、动物检疫的对象和种类及常用的方法等。

(3) 教学要求：具备2年以上教学经验的“双师”型教师2人，具有在生产一线技术岗位或技术管理岗位5年以上工作经验1人，且有一定的教学经验的实训指导老师1人共同组成。

教学场地可在多媒体演示室、动物医院、学院马坪实训基地、永州温氏畜牧有限公司养殖场、永州市动物卫生监督所、冷水滩区动物卫生监督所、冷水滩区畜牧水产事务服务中心上岑桥动物卫生监督分所、动物疫病预防控制中心等校内外实习基地。

3. 《淡水养殖技术》

(1) 课程目标：通过本课程学习，了解鱼池条件、鱼苗孵化与培育、成鱼养殖的基本知识与技能，能初步掌握常见鱼病的诊治技术，同时培养学生一定创新意识和良好的职业素养。

(2) 主要内容：淡水鱼类的生物学特性、淡水水体的水环境特点、淡水鱼类饲料的来源和种类及投饲技术、人工繁殖、鱼苗培育等。

(3) 教学要求：具备2年以上教学经验的“双师”型教师1人，具有在生产一线技术岗位或技术管理岗位3年以上工作经验1人，且有一定的教学经验的实训指导老师1人共同组成。教学场地主要多媒体教室和合作实训基地进行。

4. 《畜产品加工》

(1) 课程目标：通过本课程学习，使学生掌握肉、乳、蛋的形态结构、化学组成、熟悉它们的性质变化，产品加工的基本原理和基本加工工艺流程，掌握各自的主要危害因子及控制方法，了解产品的加工工序和原辅料对产品质量的影响，为畜产品安全生产和新产品开发提供理论和实践基础。同时培养学生树立畜产品安全生产意识，增强学生社会责任意识。

(2) 主要内容：包括畜禽屠宰、分割及卫生检验、肉的组织结构、组成和性质、肉食用品质及其评定、肉的贮藏及质量控制、肉制品加工、乳的化学成分及性质、液态乳加工、发酵乳制品加工、冷饮加工、蛋的保鲜与贮藏、腌制蛋制品加工、湿蛋及干燥蛋制品加工等。

(3) 教学要求：师资配置由具有本科学历 3 年以上从事专业教学或研究生学历教师、3 年以上企业工作经历或食品加工行业工作的教师组成。实践教学可在湖南恒惠食品公司等食品加工企业进行。

5. 《宠物美容与护理》

(1) 课程目标：通过本课程学习，了解宠物犬、猫的种类、习性、美容工具、基础护理、美容的相关理论知识，掌握常见宠物的美容与护理技术，具备常见宠物的美容护理的工作能力，具有诚实、守信、善于沟通和合作的品质，注重动物福利，树立动物保护意识，注意人畜安全。

(2) 主要内容：包括各品种犬皮毛类型及特点、专业美容工具的使用与养护、犬的基础护理、宠物犬护理的安全操作、常见宠物犬猫的美容方法、宠物服饰设计与制作的一般知识等。

(3) 教学要求：师资配置由具有本科学历 3 年以上从事专业教学或研究生学历教师、3 年以上宠物美容与护理工作经历教师组成。实践教学可在瑞鹏宠物医院或永州市内宠物美容与医疗店进行。

6. 《实验室诊断技术》

(1) 课程目标：通过本课程学习，使用学能比较全面地掌握动物常见疾病的实验室诊断方法，能识读实验室诊断结果，指出其临床意义。培养同学们良好的职业道德和职业素养。遵守、履行道德准则和行为规范；爱岗敬业，具有精益求精的工匠精神。

(2) 主要内容：兽医实验室的基本要求与生物安全、血液常规检查、血液生化检查、尿液检查、粪便检查、体液检查、病理剖检技术、细胞学检查、常见传染病的实验室诊断、寄生虫病检验、酶联免疫吸附试验、细菌分离培养技术等。

(3) 教学要求：师资配置由具有 3 年以上临床工作经验和较丰富的教学经验的校内“双师型”专任教师、实训中心指导教师、兽医等组成。该课程主要采用多媒体演示教学、案例教学、临床实践教学等方法，通过学习使学生能进行宠物常见疾病。实训教学主要在临床诊断实训室、永州市畜牧水产事务中心、永州动物卫生监督所、动物疫病预防控制中心等地进行。

7. 《宠物饲养与疾病防治》

(1) 课程目标：通过本课程学习，使学生了解各种宠物的生物学特性，掌握常见犬猫的饲养技术，初步掌握宠物常见疾病发病原因、临床症状、诊断方法

及治疗措施等基本知识，具备对宠物常见内科病、传染病、营养代谢病等进行临床诊疗的基本技能，具有诚实、守信、善于沟通和合作的品质，注重动物福利，树立动物保护意识，注意人畜安全。

(2) 主要内容：包括犬的生物学特性、猫的生物学特性、宠物犬和猫的饲料组成及饲养技术、宠物常见呼吸系统、消化系统、泌尿生殖系统、神经系统等各系统内科病、宠物常见外产科病、宠物常见传染病、宠物常见营养代谢病等。

(3) 教学要求：师资配置主要由具有丰富临床诊疗经验与教学经验的“双师型”教师、有一定实验室诊断技能的实训指导教师组成。实践教学可在校内实训中心、动物医院、畜禽养殖实训中心、宠爱宠物店等进行。

8. 《畜牧兽医法规与行政执法》

(1) 课程目标：通过本课程学习，使学生懂得畜牧兽医卫生行政及行政法、兽医卫生行政执法及《动物防疫法》等相关法律法规，基本具备独立分析和解决有关案例的能力，培养学生成为知法、懂法、守法、宣传法的执行者，并按照法律法规的要求养殖、防疫检疫及从事动物诊疗等活动。

(2) 主要内容：包括畜牧兽医行政执法概述、畜牧兽医行政法律关系、畜禽养殖管理、畜牧兽医行政法制监督等。

(3) 师资配置主要由具有本科以上学历较丰富教学经验、具有一定养殖生产、动物疫病防控与卫生监督经历的老师组成。实践教学可在永州市畜牧水产事务中心、永州动物卫生监督所、防疫站、养殖场等地进行。

(八) 专业群共享课程简介

1. 《农业企业经营与管理》

(1) 课程目标：通过学习，使学生掌握农村经济管理和农业企业管理与营销的基本知识与技能，了解农业企业经营管理的的基本方法，培养现代农业转型需要的德、智、体、美、劳全面发展，具有扎实的实践能力和理论基础，较高文化素质和较强分析问题、解决问题的能力，适应农村经济发展和农业企业生产经营要求的高素质技能型人才。

(2) 主要内容：农业企业的经营形式和管理体制，管理机构及人员配备，市场调查，经济信息，经营预测与经营决策，劳动力资源的利用和管理，土地及其他资源的开发、利用和管理，财务管理与成本管理等。

(3) 教学要求：师资配置由具有本科学历3年以上从事专业教学或研究生学历教师、3年以上企业工作经历或农业企业管理工作的教师组成，教学实施场所主要多媒体教室、企业生产基地等地进行，建议采用多媒体讲授、项目分析、信息技术等教学方法。

2. 《农业生态》

(1) 课程目标：通过课程学习，使学生在掌握农业生态的一般理论、方法基础上，深化学生对农业生态环保重要性的认识，使学生能自觉地运用生态学的知识来分析农业环境问题和指导农业生产，并具备解决相关农业生态环境基本问题的能力。

(2) 主要内容：农业生态基本概念，当前社会面临的重大农业环境问题，农业生态系统和含义、组分和结构，农业生态系统的功能，农业生态系统的调控、评价及可持续发展等。

(3) 教学要求：师资配置由具有本科学历 3 年以上从事专业教学或研究生学历教师、3 年以上企业工作经历或农业生产管理机构工作的教师组成，教学实施场所主要有多媒体教室、企业生产基地等地进行，建议采用多媒体讲授、项目分析、信息技术等教学方法。

(六) 能力证书和职业资格证书要求

表 11 能力证书和职业资格证书一览表

序号	职业资格名称	颁证单位	等级	备注
1	动物检疫检验员	农业农村部	四级	必选
2	动物疫病防治员	农业农村部	四级	必选
3	家禽繁殖员	农业农村部	三级、四级	可选
4	家畜繁殖员	农业农村部	三级、四级	可选
5	家畜饲养员	农业农村部	三级、四级	可选
6	家禽饲养员	农业农村部	三级、四级	可选

七、学时安排

(一) 教学活动周进程安排表

表 12 畜牧兽医专业教学活动周进程安排表

单位：周

分类 学期	理实一体教学	实践实训	入学教育与军训	顶岗实习	毕业设计	考试	机动	合计
第一学期	16		2			1	1	20
第二学期	18					1	1	20
第三学期	17	1				1	1	20
第四学期	18					1	1	20
第五学期	17	1				1	1	20
第六学期				17	2	1	0	20
总计	86	2	2	17	2	6	5	120

注：毕业设计原则上在顶岗实习期间进行，其中安排的 2 周，指以 60 学时折算而成，第 6 学期考试周主要为毕业设计答辩。

(二) 实践教学安排表
表 13 实践教学安排表

单位：周

序号	名称	总周数	第一学年		第二学年		第三学年		备注
			1	2	3	4	5	6	
1	入学教育与军训	2	2						
2	猪生产实训	1			1				
3	畜牧兽医专业综合实训	2					2		
4	思政假期实践	1		1					
5	毕业设计	2						60 学时	
6	毕业顶岗实习	18						18	
总计		26	2	1	1		2	20	

注：顶岗实习时间从第 5 学期机动周开始，直至返校毕业设计答辩，包括假期 1.5 个月。

(三) 课程模块结构表
表 14 课程模块结构表

课程类别		课程门数	学分结构		学时结构				
			学分	占总学分比例 (%)	学时数			占总学时比例 (%)	
					合计	理论	实践	理论	实践
必修课程	公共基础课程	19	44	28.6	798	436	362	14.1%	11.7%
	专业基础课程	7	22	14.3	432	282	150	9.1%	4.9%
	专业核心课程	7	24	15.6	516	374	142	12.1%	4.6%
	集中实践课程	5	27	17.5	648	0	648	0	21%
	素质能力拓展课程	1	4	2.6	80	16	64	0.5%	2.1%
选修课程	公共选修课程	4	6	3.9	96	42	54	1.4%	1.7%
	专业选修课程	8	21	13.6	416	268	148	8.7%	4.8%
专业群共享课		2	6	3.9	100	78	22	2.5%	0.7%
总学时（学分）数		53	154	100	3086	1496	1590	48.5%	51.5%

(三) 考证安排

职业教育是深化教育改革的重要突破口，根据教育部完善学历教育与培训并重的现代职业教育体系，启动“1+X 证书”制度试点工作的精神，即实施“学历证书+若干职业技能证书”方案，结合农业农村部职业资格鉴定所涵盖畜牧兽医专业相关证书，学生在学习相关理论知识，掌握一定专业技能后，可以在适当时间，由本人提出申请，向职业资格鉴定所考取职业资格证，即工种鉴定。原则上要求，学生在毕业前必须至少获得 1 项四级（含四级）以上职业资格证书。

表 15 考证安排表

序号	X 证书	拟考学期	对应学习主要课程	获证后可计学分	备注
1	动物疫病防治员 (四级、三级)	第 3、4、 5、6 学期	动物病理	1.5 学分	学生获证后可冲抵专业选修课程的学分，具体课程可由学生提出申请，经学院审核，教务处批准。
			动物疫病防治技术		
			动物微生物		
			实验室诊断技术		
			动物免疫技术		
			动物解剖生理		
2	动物检疫检验员	第 3、4、 5、6 学期	猪生产技术	1.5 学分	
			牛羊生产技术		
			禽生产技术		
			动物检疫技术		
			农业微生物		
			实验室诊断技术		
3	农产品食品检验员	第 3、4、 5、6 学期	禽生产	1.5 学分	
			猪生产		
			牛羊生产		
			农业微生物		
			食品加工		

八、教学进程总体安排

表 16 教学进程安排表

课程类别	序号	课程名称	课程代码	学分	学时数			课程性质	考核方式	各学期周学时分配						备注
					总学时	理论学时	实践学时			一	二	三	四	五	六	
										20w	20w	20w	20w	20w	20w	
公共基础课程	1	大学入学教育	G2000032	1	12	10	2	必修	过程							
	2	思政基础	G1000001	3	48	40	8	必修	考试	4						开12周
	3	思政概论	G1000002	4	64	56	8	必修	考试		4					开16周
	4	形势与政策*	G1000005	1	16	16	0	必修	考查	4	4					开2周
	5	大学生职业发展与就业指导（生涯规划部分）	G3000001	1	16	10	6	必修	考查	2						开8周
	6	大学生职业发展与就业指导（就业指导部分）	G3000001	1	16	10	6	必修	考查				2			开8周
	7	创业基础	G3000002	2	32	20	12	必修	考查		2					
	8	体育1	G2000018	2	28	8	20	必修	考查	2						
	9	体育2	G2000019	2	34	10	24	必修	考查		2					
	10	体育3	G2000020	2	34	10	24	必修	考查			2				
	11	体育4	G2000021	2	34	10	24	必修	考查				2			
	12	国防教育军事理论	G3000004	2	36	36	0	必修	考查	2						军事拓展4节
	13	国防教育军事技能	G3000003	2	112	0	112	必修	考查	2W						军训
	14	大学英语1	G2000016	4	64	48	16	必修	考试	4						
	15	大学英语2	G2000017	4	64	48	16	必修	考试		4					
	16	计算机应用基础	G2000031	4	60	30	30	必修	考查	4						
	17	大学生心理健康教育	G3000005	2	32	26	6	必修	考查	2						
	18	大学语文	G2000008	2	32	16	16	选修	考查	2						
	19	无机化学	G2000042	3	64	32	32	选修	考查	4						
公共课程合计				44	798	436	362			26	12	2	4	0		

课程类别	序号	课程名称	课程代码	学分	学时数			课程性质	考核方式	各学期周学时分配						备注
					总学时	理论学时	实践学时			一	二	三	四	五	六	
										20w	20w	20w	20w	20w	20w	
专业基础课	1	动物解剖生理	Z2931031	5	80	50	30	必修	考试	6						
	2	动物病理	Z2931033	3	64	40	24	必修	考试		4					
	3	动物药理	Z2931035	3	64	46	18	必修	考试			4				
	4	兽医临床诊疗技术	Z2931036	3	64	32	32	必修	考试			4				
	5	家畜环境控制	Z2931037	3	64	46	18	必修	考试			4				
	6	动物微生物	Z2931038	3	64	44	20	必修	考试		4					
	7	家畜遗传育种	Z2931039	2	32	24	8	必修	考试			2				
		专业基础课合计			22	432	282	150			6	8	14	0	0	
专业核心课	1	猪生产★	Z2931101	3	64	54	10	必修	考试			4				
	2	家禽生产★	Z2931102	3	64	44	20	必修	考试			4				
	3	牛羊生产★	Z2931103	3	68	50	14	必修	考试				4			
	4	动物疫病防控技术★	Z2931104	6	128	98	30	必修	考试				4	4		
	5	动物繁殖技术★	Z2931105	3	64	40	24	必修	考试		4					
	6	动物普通病★	Z2931106	3	64	44	20	必修	考试				4			
	7	动物营养与饲料	Z2931107	3	64	44	24	必修	考试		4					
		专业核心课合计			24	516	374	142				8	8	12	4	
集中实践课程	1	思政假期实践	ZS2931101	1	-	-	-	必修	过程考核							不计入课时
	2	畜牧兽医专业综合实训	ZS2931102	2	30	0	30	必修	过程考核					1W		
	3	猪生产实训	ZS2931103	2	48	0	48	必修	过程考核			8D				
	4	毕业设计	ZS2931104	4	60	0	60	必修	过程考核						60学时	
	5	毕业顶岗实习	ZS2931105	18	510	0	510	必修	过程考核	注:顶岗实习时间从第5学期机动教学周开始,至返校毕业设计答辩,包括寒假在内,毕业设计原则上要求在顶岗实习期间完成。						
		集中实践课合计			27	648	0	648								

课程类别	序号	课程名称	课程代码	学分	学时数			课程性质	考核方式	各学期周学时分配						备注
					总学时	理论学时	实践学时			一	二	三	四	五	六	
										20w	20w	20w	20w	20w	20w	
素质拓展课程	1	劳动教育	G3000011	4	80	16	64	必修	过程考核	第1~4学期,每学期进行劳动模范、工匠精神等教育共16学时;每学期劳动实践,共64学时。						
		素质拓展课合计		4	80	16	64									
公共选修课	1	公共关系与礼仪	GX000001	2	32	16	16	选修	考查					2		
	2	普通话	GX000003	1	16	6	10	选修	证书考核		1					
	3	书法	GX000008	1	16	4	12	选修	考查	1						
	4	演讲与口才	GX000010	2	32	16	16	选修	考查				2			
		公共选修课合计		6	96	42	54			1	1	0	2	2		
专业选修课	1	中兽医	ZX2931101	3	64	48	16	选修	过程考核+期末考试				4			
	2	动物防疫与检疫	ZX2931102	3	64	42	22	选修	过程考核+期末考试					4		
	3	淡水养殖技术	ZX2931103	3	64	40	24	选修	过程考核+期末考试					4		
	4	畜产品加工	ZX2931104	2	32	16	16	选修	过程考核+期末考试					2		
	5	宠物美容与护理	ZX2931105	3	64	44	20	选修	过程考核+期末考试					4		
	6	实验室诊断技术	ZX2931106	2	32	8	24	选修	过程考核+期末考试			2				
	7	宠物饲养与疾病防治	ZX2931107	3	64	46	18	选修	过程考核+期末考试				4			
	8	畜牧兽医法规与行政执法	ZX2931108	2	32	24	8	选修	过程考核+期末考试					2		

课程类别	序号	课程名称	课程代码	学分	学时数			课程性质	考核方式	各学期周学时分配						备注
					总学时	理论学时	实践学时			一	二	三	四	五	六	
										20w	20w	20w	20w	20w	20w	
		专业选修课合计		21	416	268	148			0	2	8	16			
专业群共享	1	农业企业经营与管理	Z2931GX01	2	32	26	6		考试					2		
	2	农业生态	Z2931GX02	4	68	52	16		考试		4					
		群共享课合计		6	100	78	22				4			2		
		合计		154	3086	1496	1590			33	33	26	26	24		

注：

1. 《思想道德修养与法律基础》简称《思政基础》，《毛泽东思想与中国特色社会主义理论体系概论》简称《思政概论》，假期思政社会实践不记入课时。《体育》教学时数不得少于 108 学时。
2. 集中实践课是指独立开设的专业技能训练课程，主要有课程设计、单项（综合）技能训练、考证实训、教学课程见习、专业综合实训、毕业设计、顶岗（生产）实习等毕业综合实践环节；
3. 课程名称后打“★”为核心课程；
4. 实习实训环节课程不在进程表中安排固定周学时，但在对应位置填写实习周数，每周按 25-30 学时数计入总的计划学时；
5. 带“*”的课程一般安排在 7、8 节课或非教学时间进行；
6. 各学期周学时分配栏中的周数为课堂教学周数，周学时为课堂教学周学时，实践实训课程在对应栏中填写实习周数“X 周”。
7. “学院公共选修课”将在相应学期实时公布备选课程，实行网上选课；“素质拓展课程”专指与专业能力提升相关的课程。“各学期周学时分配”列中“X+Y 周”的“X”指教学周；“Y”指停课实践实训、实习等周数。
8. 学生在校期间允许学分认定互换，获得英语三级等级证对应互换大学英语 2 学分，获得计算机一级等级证书对应互换计算机应用基础 2 学分，省级技能竞赛一等奖以上可申请专业学分互换 4 学分。

九、实施保障

(一) 师资队伍

本专业教师原则上要具备一定实践经验、本科以上学历，专业带头人具有博士学位，教授职称，具有较丰富实践教学经验。专业核心课任课教师原则上要具有5年以上教龄且有一定实践经验。总体数量师生比不超过1:20，畜牧兽医专业教师目前共18人，其中博士2人，教授1人，副高及以上职称11人、占61%，双师素质14人、占78%，兼职教师来自行业龙头企业专家，并具有一定员工培训、学习实习带教经历。

表 17 专业技能课教学团队一览表

序号	姓名	性别	学历	职称	任教课程	双师素质	类别	备注
1	于桂阳	男	博士	教授	动物解剖	高级兽医师	校内专任	
2	刘成	男	本科	副教授	动物检验技术	高级兽医师	校内专任	
3	陈松明	男	硕士	副教授	动物营养与饲料	高级畜牧师	校内专任	
4	唐伟	男	本科	副教授	动物病理	兽医师	校内专任	
5	黄杰河	男	本科	副教授	猪生产	畜牧师	校内专任	
6	张昊	男	硕士	副教授	禽生产	高级畜牧师	校内专任	
7	杨四秀	女	硕士	副教授	畜牧经济管理	水产师	校内专任	
8	刘俊琦	女	博士	讲师	实验室诊断技术		校内专任	
9	高仙	女	硕士	讲师	动物传染病	执业兽医师	校内专任	
10	谢雯琴	女	硕士	讲师	动物寄生虫病		校内专任	
11	黄祥元	男	硕士	讲师	动物微生物		校内专任	
12	黄武光	男	硕士	副教授	猪生产	高级兽医师	校内专任	
13	郑陶生	男	硕士	副教授	动物繁殖技术	高级水产师	校内专任	
14	覃开权	男	本科	高级实验师	实训指导		校内专任	
15	郑春芳	女	本科	中级	实训指导		校内专任	
16	唐礼德	男	硕士	高级畜牧师	猪生产	技术总监	校外兼任	
17	贺国春	男	本科	中级	猪生产	技术场长	校外兼任	
18	谢求	女	本科	中级	动物营养与饲料	总监	校外兼任	

(二) 教学设施（实践教学条件）

本专业课程采用理实一体化教学方式的课程数量占有较大比例，要求校内实验室人均面积不低于国家规定标准，为了保证教学质量，校外实践教学基地的生产类型必须要与开设课程结合紧密，同时教学现场配有多媒体、网络等教学设备。

1. 校内实验实训室

表 18 校内实验实训室配置一览表

序号	实验实训室名称	主要功能	面积、设备配置、工位配置	对应课程
1	动物微生物实验室	微生物培养、分离、鉴定	40 平方米，显微镜等，工位：35	动物微生物、兽医实验室诊断技术等。
2	动物解剖室	动物生理病理解剖	30 平方米，解剖台等，	动物解剖生理、动物病理、临床诊断等。
3	动物医院	实验动物饲养及临床诊断	200 平方米，保定栏、实验动物、孵化机等，	临床诊断技术、牛羊生产、禽生产等。
4	动物诊断室	疾病诊断	30 平方米，B 超等诊断设备，	动物传染病、动物普通病等。
5	宠物美容室	宠物美容与护理	30 平方米，美容设备	宠物美容与护理。
6	多媒体演示室	动物剖检及手术演示	手术解剖器械 1 套，摄像机一台，投影仪一台，电脑一台、解剖手术台。	兽医临床诊疗技术、动物普通病等。

2. 校外实训基地

表 19 校外实训基地配置一览表

序号	实训基地名称	基本条件与要求	实训内容	接收人数
1	湖南大北农农业科技有限公司	饲料生产与营销、生猪养殖	饲料生产与营销、猪生产等	30
2	温氏集团	生猪养殖	猪生产	40
3	正大集团	饲料生产、生猪养殖、禽生产	动物营养与饲料、猪生产、禽生产	40
4	恒惠集团	饲料生产、生猪养殖、屠宰分割、食品加工	动物营养与饲料、猪生产、动物检疫、食品加工	40
5	瑞鹏宠物医院	宠物美容、宠物疾病诊断相关设备，具有成熟的专业人才培养体系。	宠物美容与护理、宠物疾病防治等。	60
6	永顺牧业发展有限公司	牛羊生产、疾病诊断与防治相关设备，具有成熟的专业人才培养体系。	牛羊病防治等。	20
7	永州市畜牧水产局	动物疫病实验室诊断设备，具备满足学生实习条件的防疫站，具有成熟的专业人才培养体系。	动物疫病实验室诊断技术，动物防疫检疫技术等。	20

（三）教学资源

- 1.本专业公共基础课教材原则上选用高等教育出版社出版的国家规划教材；
- 2.专业课程教材原则上选用行业影响力较大的出版社，必须是国家级、省级规划教材；
- 3.根据本校本专业学生培养目标及教学实际，校企合作开发并通过专业建设指导委员会及学校教材审定委员会审定通过的教材，可优先选用。
- 4.本教研室自己开发，或与其他院校合作开发的教学资源，包括与本专业的音视频素材、教学课件、案例库、虚拟仿真软件、数字教材等可作为本专业教学的重要教学资源。
- 5.教材选用要考虑知识更新、专业技术更新、生产理念更新，因此，尽量选用近 5 年出版的教材。

（四）教学方法

本专业是技能性较强，生源地域较广，由于地域差异，文化知识水平和对专业认知程度相差较大，根据人才培养目标及课程教学内容实际情况，坚持采用学中做、做中学的理实一体化教学以及案例教学、项目教学等方法，同时应用网络数字平台，开展信息化教学。

（五）教学评价

畜牧兽医专业教学质量评价主体实行多元化，包括：企业评价、学生自评、学生互评、教师评价、认证机构评价等。评价内容主要包括：理论知识、技能能力、顶岗岗位操作成果、岗位学习报告、岗位学习总结、相关技能鉴定证书等。

在校面授课程的教学评价过程企业全程参与，从教学团队中组建科目考评组，由考评组命题并实施考核评价。

在学校学习阶段的学校课程，主要在校内以理论测试与实训基本技能考核的方式完成，成绩按平时考核占 30%，课程结束（理论、实操）考核占 70%比例折算。

企业顶岗学习中，以理论测试与岗位实操能力形成性考核的方式完成，每个岗位学习结束必须对其岗位能力情况进行考核，师傅在每个岗位的典型工作任务教学过程中根据知识统筹与能力要素体现，对学生也要作阶段性实操能力形成性考核。

现代学徒制试点班学生在企业完成全部课程学习后，进行岗位学习综合能力测试，合格后颁发企业岗位学习合格证书（由学校和企业共同颁发）。

（六）质量管理

为了保证畜牧兽医专业人才培养质量，本专业在教学过程中严格遵守学校教学管理相关制度，同时结合专业实际情况实施以下管理方法。

- 1.在教学进程中按照由校专指委及学术委员会审核的人才培养方案执行。
- 2.教学计划和课程标准原则由专业教师及企业技术管理专家共同制定，由教务处审核通过方能实施。
- 3.课堂教学环节、实践教学环节的设计任课教师提出后，由教研室共同进一步研讨，在保证质量的同时，力争不断创新。
- 4.日常教学管理由院（系）教务办公室进行日常考评，考评结果纳入绩效考核。
- 5.专业核心课程原则上实行教考分离制和多元化考核方式。

十、毕业要求

- 1.按培养方案修完所有必修课程并取得相应 150 学分。
- 2.学院公共选修课不低于 4 学分。
- 3.取得相应能力证书和职业资格证书。

十一、人才培养方案审定意见

2020 级（版）人才培养方案制（修）订审核意见表

二级学院名称：农学院

人才培养方案专业名称		畜牧兽医			
总课程数		53	总课时数	3086	
理论课时与实践课时比例		48.5: 51.5	毕业学分	150	
制（修）订参与人	姓名	职称	学历学位	工作年限	备注
	唐伟	副教授	本科	20年	教学办主任
	于桂阳	教授	博士	33年	农学院院长
	刘成	高级兽医师	本科	34年	骨干教师
	张昊	副教授	硕士	26年	专业教师
	谢求	人力资源师	本科	22年	湖南大北农
	唐礼德	高级畜牧师	硕士	28年	湖南恒惠集团
制（修）订依据	<p>1. 职业教育国家标准体系《高等职业院校专业教学标准》和《高等职业院校动物防疫与检疫专业教学标准》。</p> <p>2. 教育部《关于职业院校专业人才培养方案制订与实施工作的指导意见》（教职成[2019]13号）。</p> <p>3. 教育部职成司《关于组织好职业院校专业人才培养方案制订与实施工作的通知》（教职成司函[2019]61号）及其附件。</p> <p>4. 2019年6月教育部职业教育与成人教育司负责人就《关于职业院校专业人才培养方案制订与实施工作的指导意见》答记者问。</p> <p>5. 永州职业技术学院制定《永州职业技术学院2020级各专业人才培养方案的指导意见》。</p>				
二级学院负责人审核意见	<p>该人才培养方案切合专业实际，符合教育部有关文件精神，同意从2020级开始实施。</p> <p>负责人签字：于桂阳</p> <p style="text-align: right;">年 月 日</p>				
学校教务处审核意见	<p>负责人签字：</p> <p style="text-align: right;">年 月 日</p>				
学校主管校领导意见	<p>签字：</p> <p style="text-align: right;">年 月 日</p>				
学校党委意见	<p>签字：</p> <p style="text-align: right;">年 月 日</p>				

十二、教学进程（安排）变更审批表

教学进程（安排）变更审批表

申请部门		主讲教师		授课班级	
原教学进程（安排）情况：					
调整原因及调整情况：					
年 月 日					
教研室意见：					
年 月 日					
二级学院意见：					
年 月 日					
教务处意见：					
年 月 日					

说明：为了稳定教学秩序，严格教学进程（安排）管理，各专业如有特殊情况需调整教学进程（安排），必须填写此表一式三份交二级学院，经二级学院和教务处同时批准后方可执行。